

# Rapport d'activité

---



**WWCOF**  
FRANCE

2023





# Sommaire

## Rapport moral

---

### L'association WWOOF en 2023

Notre mission : l'éducation populaire à la terre

Nos moyens pour la remplir

Soutenir une agriculture nourricière et durable  
à visage humain

---

### Les personnes qui font vivre le projet

Nos adhérent·e·s

Le conseil d'administration : des bénévoles  
qui garantissent la mission associative

L'équipe technique : des salarié·e·s qui mettent en  
oeuvre la mission associative

Les bénévoles-référents pour animer le territoire

---

### Les actions et grands projets en 2023

Mener un travail de fond sur la gouvernance

Mesurer l'impact du WWOOFing

Co-opérer avec les autres pays de la Fédération  
internationale (FoWO)

Un site associatif pour donner plus de visibilité au projet

Prévenir les violences sexistes et sexuelles

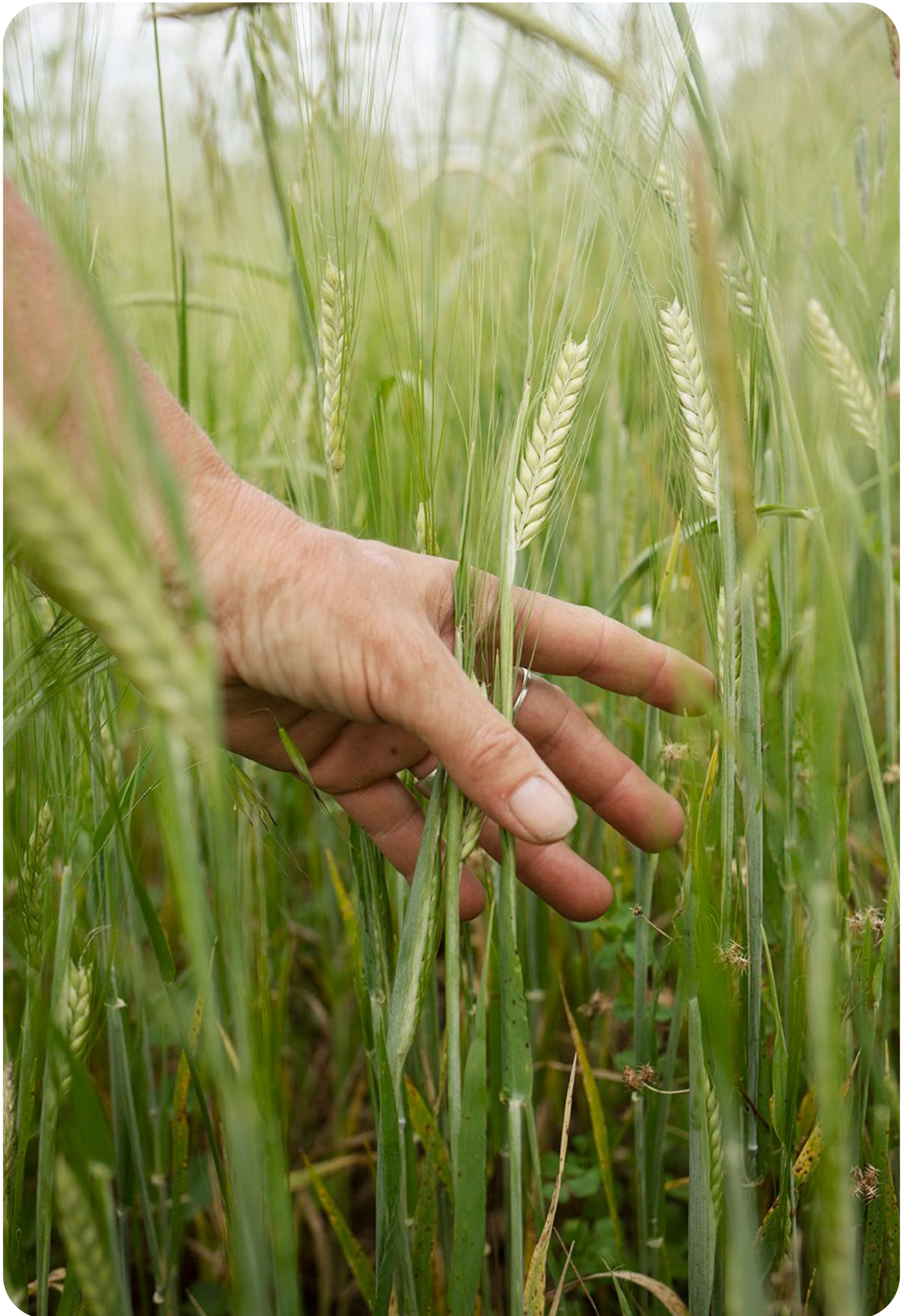
---

### Rapport financier

D'où viennent nos ressources ?

Comment les emploie-t-on ?

Budget prévisionnel en 2024



# Rapport moral

Bonjour à tous,

Voilà la première année de notre mandat en tant que Conseil d'Administration qui s'achève. L'occasion pour nous de **regarder le trajet accompli** durant cette année 2023 - près de 1000 heures de travail bénévole ! - et d'entrevoir **les orientations à venir**.

Comme nous l'avions proposé à l'assemblée générale lors de notre élection, **notre chantier prioritaire<sup>1</sup> aura été d'établir une gouvernance associative démocratique**, solide et bien alignée avec les valeurs du WWOOFing.

Accompagnés par un avocat spécialisé en droit des associations, nous avons abouti à **une proposition d'évolution des statuts vers une gouvernance partagée**. Nous sommes heureux de détailler et de soumettre les résultats de ce long travail collectif, d'écoute, d'analyse et de patience, à l'assemblée générale.

2023 aura aussi été marquée par **l'aboutissement du projet de plateforme commune à tous les pays de WWOOFing<sup>2</sup>** de la fédération internationale (FoWO). Piloté par notre association nationale, ce projet démontre le bien-fondé de la FoWO comme espace de mutualisation entre pays. Comme nous vous le présenterons aussi, nous envisageons de poursuivre ce travail collectif par le **développement d'une application mobile**, afin d'accompagner les usages constatés de nos adhérents.

A l'échelle nationale, ce sont les résul-

tats de **l'étude d'impact** menée avec l'université de Dijon qui sont venus confirmer la pertinence de notre raison d'être associative. Ils confirment **le rôle transformatif de l'expérience en WWOOFing** : partager la vie paysanne fait prendre conscience de la dimension politique des choix de consommations alimentaires. Pour 5 % des WWOOFeur·ses, l'expérience se poursuit même jusqu'à l'installation agricole soit une estimation de **2 500 fermes sur les cinq dernières années**. Notre mouvement contribue donc **à sa hauteur au renouvellement paysan<sup>3</sup>**. Et c'est dans cet esprit de résistance à la disparition de l'agriculture paysanne que nous souhaitons proposer **un placement dans la foncière Terre de Liens<sup>4</sup>**.

Enfin, conscient·es de la responsabilité que nous confère tous ces enjeux mais aussi de **la confiance des 19 807 personnes qui ont adhéré en 2023**, nous nous sommes formé·es avec nos salariés et avec les membres de la fédération internationale, à la détection et au traitement des violences sexuelles et sexistes.

Continuons, tous ensemble, à **soigner ces espaces de sociabilité non-marchande et les précieux liens affectifs qu'ils permettent de tresser avec la terre et le vivant**.

*Le Conseil d'Administration : Jean Autard, Marie-Claude Belloy, Bruno Doucet, Lucile Froitier, Clémence Libeau, Jacques Réjalot, Stéphane Trégloze, , Timothée Vernier, Christophe Vigne.*

1. "Construire de nouvelles bases à la mesure du projet", Rapport d'activités de l'année 2022

2. Dernière arrivée, l'association WWOOF Belgique aura rejoint le projet en février 2024.

3. 200 fermes disparaissent chaque semaine en France. Et en 2030, un exploitant agricole sur deux partira à la retraite dans moins de 10 ans - source : Insee et Agreste d'après le recensement agricole de 2020

4. Terre de Liens s'appuie sur une dynamique associative et citoyenne qui permet d'acquérir des terres agricoles pour installer une nouvelle génération paysanne sur des fermes en agriculture biologique.

# L'association WWOOF France en 2023

## ● Notre mission L'éducation populaire à la terre

WWOOF France est l'association officielle du WWOOFing en France et s'inscrit dans un mouvement international qui fédère près de **100 000 membres** à travers **130 pays**, la FoWO (Federation of WWOOF Organisation).

Sa mission est la diffusion des **savoir-faire bio et paysans** par le **partage de la vie quotidienne** des fermes et le **soutien aux tâches agricoles**. L'objectif est d'**apprendre par le "faire-avec"**, dans une logique de solidarité et de **rapports humains non-marchands**.

Pour assurer cette mission, l'association met en œuvre des outils de mise en relation de ses adhérents, de formation, de sélection et de régulation

### Nos objectifs

- Rassembler autour de pratiques agricoles et modes de vie **respectueux du vivant**
- Faire pousser **l'entraide et la solidarité**
- Cultiver des **liens humains non-consuméristes**
- Favoriser **l'émancipation et la capacité à agir** des individus par la réappropriation de son alimentation



## ● Nos moyens pour y arriver

Pour remplir cette mission nous mettons en œuvre plusieurs outils et actions que nous cherchons à améliorer en permanence.

### Une plateforme-web facile à utiliser...

L'association a fait le choix d'investir dans le développement d'une plateforme web à but non-lucratif (assez rare pour être noté!). Cela nous a permis de mettre réellement en application la dimension "populaire" de notre projet en nous adressant à tous.

### ...et un site associatif pour porter la voix des membres

L'association est cependant consciente des réflexes de consommation induits par les facilités du clic (séjour non-honorés, non-réponses aux demandes...). La partie application du site est ainsi couplée d'une partie associative pour contrer la perception utilitariste/opportuniste du WWOOFing (gîte et couvert CONTRE travail, vacances pas chères) véhiculée par les médias. Ce site valorise les expériences d'émancipation et d'autonomie vécues par nos adhérents. En 2023, ce qui était un blog est devenu un site associatif.

### Des actions pour faire vivre les valeurs et éviter les dérives :

**95%**  
des commentaires ont été positifs en 2023

Nous traitons les retours négatifs sous forme de *signalements*. Leur nombre a augmenté de 40% en 2023. Un chiffre à prendre avec prudence car il reflète moins une augmentation des problèmes qu'un **signe de confiance en l'association, désormais bien identifiée par nos membres comme instance de régulation et de médiation.**

Les missions au cœur du quotidien de l'équipe salariée visent à garantir le projet associatif et prévenir des dérives de travail dissimulé ou de "vacances pas chères".



## Sélectionner

**767** candidatures

pour devenir Ferme-WWOOF en  
2023 contre 864 en 2022

Autant d'entretiens téléphoniques d'une trentaine de minutes ont eu lieu en 2023. Le but : accepter ou refuser l'adhésion des fermes selon leur profil (bio, paysannes, vie sur place, capacité d'accueil et de partage...) et leur adhésion au projet associatif.

Nous avons aussi appelé près de **400 anciens membres** pour faire des points lors de mise à jour de leur profil (validations).



**74%** C'est le taux d'approbation des candidatures  
en 2023 contre 79% en 2022

## Réguler et accompagner

### Les commentaires

C'est la source principale de remontée des signalements avec les emails directs. Une note privée peut-être adressée à l'équipe qui appelle alors les membres (ferme et WWOOFeur-ses) pour discuter et éclaircir la situation. À noter tout de même que 94% des commentaires sont positifs.

### Le téléphone

Nous assurons une permanence téléphonique quotidienne pour écouter les éventuels signalements. À noter : l'essentiel des appels concerne des questions générales, très peu sont des signalements.

### Les emails

**+30 %** de sollicitations par emails en 2023 (4662 au total, soit 388 emails/mois) nous essayons de répondre dans des délais brefs. Un très faible pourcentage concerne des mauvaises expériences, la majorité des questions portent sur des questions générales.





Ine en WWOOFing à la ferme de la Chancelière © Cloé Harent

## Former aux valeurs

Nous multiplions les points de contacts avec nos adhérents : apéro-WWOOF dans les grandes villes pour être au plus près des WWOOFeur·ses et participations aux marchés, foires, salons bio pour être au plus près de nos fermes. Nous complétons par des visio de bienvenue

mensuelles à destination des futur·es adhérent·es et enfin par des visites de fermes, généralement menées par nos bénévoles de terrain, les référent·es. Une nouvelle embauche en fin d'année 2023 devrait amplifier ces actions, notamment sur l'animation du réseau bénévoles.

## Points de contacts avec les membres



**900** C'est le nombre de personnes qui ont suivi ces formations en ligne en 2023.

Une fois par mois, l'équipe organise des rendez-vous en ligne à destination de toutes les personnes qui envisagent de faire du WWOOFing, membre ou non. La réunion est animée par une salariée qui invite une ferme-WWOOF à prendre la parole de chez elle, parfois en présence d'un WWOOFeur·se.

## Les apéros et rencontres WWOOF en 2023

Ils ont généralement lieu dans des cafés associatifs ou des tiers-lieux, animés par une salariée et un administrateur·ice bénévole :

- Bordeaux, La jeune garde - JANVIER
- Lot et Garonne, Domaine Chez Pichon (hôte) - FÉVRIER
- Rennes, The Roof - FÉVRIER
- Nantes, Le Wattignies - FÉVRIER
- Paris, Académie du Climat - MARS
- Limoges, La Ruchidée - AVRIL
- Lille, MRES - AVRIL
- Vallières-les-Grandes, La Grange aux savoir-faire (hôte du centre) - AVRIL
- Montpellier, La Base - MAI
- Marseille, La Base - MAI
- Paris - NOVEMBRE

*Notre mission : faire le lien.  
Une rencontre entre Hôtes et  
WWOOFeur·ses à Limoges*



## Une centaine de visite de ferme en 2023

Une des missions "bénévole de terrain" consiste à visiter les fermes-WWOOF. Il s'agit de représenter l'association sur le territoire, rappeler l'importance de la Déclaration de WWOOFing mais aussi recueillir l'expérience de la ferme et tout simplement de faire connaissance. En 2023, une centaine de visites ont eu lieu. Elles peuvent prendre la forme d'un simple échange autour d'un café ou bien d'une journée mêlant discussion et entraide.



**Christophe, bénévole dans le Rhône, décrit une visite de ferme**

*«L'équipe m'avait donné la liste des nouvelles fermes du Rhône. J'ai téléphoné à Vincent, producteur de safran sur sa ferme familiale qui venait d'être approuvé. Nous avons convenu d'une date et je lui ai proposé qu'on fasse connaissance en lui donnant un coup de main : je suis arrivé le matin et j'ai récolté quelques dizaines de fleurs de safran à ses côtés. Il m'a fait visiter sa ferme située dans une très belle nature. Nous avons mangé ensemble à midi. Son accueil a été très chaleureux. Je lui ai donné le livret d'accueil des nouvelles fermes, la déclaration de WWOOFing et quelques petits conseils tirés de mes expériences de WWOOFeur. Je me suis d'ailleurs dit que je reviendrai peut-être plus longtemps chez lui, en WWOOFing cette fois-ci, pour en découvrir plus sur la culture du safran.»*



# Lutter contre les “ idées fausses ” sur le WWOOFing dans la presse

Nous avons fait le choix d'accompagner toutes les demandes de presse afin de ne pas se laisser définir par le raccourci trompeur “gîte et couvert contre travail” qui va à l'encontre de notre projet associatif et du fondement de nos valeurs.

Nous demandons désormais à la presse de vérifier leurs informations à la source, c'est-à-dire auprès de l'association, et à faire rectifier si besoin les publications erronées.

Par exemple :

Les Échos Start : « 6 plateformes pour voyager gratuitement (ou presque) à travers le monde. »

Europe 1 : « les moyens de voyager pas cher cet été »

Le Figaro Étudiant : “Le woofing (sic), une manière de voyager très économique pour Charlotte, partie au Népal”

Notre travail a porté ses fruits : parmi la trentaine de sujets annuels sur le WWOOFing (dont une grande partie dans la presse quotidienne régionale), certains journalistes consciencieux ont compris les dérives des accroches croustillantes. Parmi eux, on note le JT de TF1 en août et le magazine Politiques à table de LCP-Public Sénat.

Dans son numéro d'août 2023, la MSA rappelle le fonctionnement du WWOOFing et le rôle de l'association.



Franck Rozé  
21 août 2023

718 3 mn

Découvrir l'agriculture biologique  
**WWOOFer en toute liberté**

Mille cinq cents petites fermes bio et familiales ouvrent ponctuellement les portes de leur vie quotidienne à des WWOOFeurs en France. Ces bénévoles souhaitent s'initier à un autre mode de vie et comprendre comment pousser leur alimentation en mettant la main à la pâte. Laura, dans le Yarn, en accueille depuis plus d'un an. Elle décrit comment la vie s'organise.

## Éducation populaire à la terre

Ces visiteurs partagent la vie quotidienne de leurs hôtes et font l'apprentissage des techniques agricoles biologiques. Ils passent environ la moitié de chaque journée à aider à la ferme. Ce mouvement mondial est représenté dans l'Hexagone par l'association WWOOF France.

Cette dernière accompagne les adhérents. Elle veille également au respect du cadre légal pour prémunir la pratique contre le risque de travail dissimulé. Sa mission : l'éducation populaire à la terre.

## Cadre légal

Quand un WWOOFeur réalise une prestation de travail effectuée dans un lien de subordination et moyennant le versement d'une rémunération, même en nature, l'exploitant sort du cadre du WWOOFing et s'expose à des poursuites pour travail dissimulé. Des contrôles peuvent être menés par la MSA et les autres corps de contrôle compétents en matière de lutte contre le travail illégal (directions régionales de l'économie, de l'emploi, du travail et des solidarités, gendarmeries, officiers de police judiciaire...).

« Nous avons accueilli une trentaine de WWOOFeurs depuis notre adhésion, comptabilise Laura. Par période, nous enregistrons une à deux demandes par jour. Nous ne pouvons pas toutes les honorer. » Ce succès dépasse les frontières. La petite communauté attire des visiteurs de toutes nationalités, de tous profils : ceux qui sont issus du milieu agricole, ceux qui n'y connaissent rien... Ceux qui entament une reconversion professionnelle, ceux à qui le retour à la terre importe... « Ceux qui ont des plumes » même, pour citer Jacques Prévert. Certains reviennent, devenant des amis.

Dans la pédagogie et le respect de la liberté de chacun, les séjours s'enchaînent. Et les bêtises rencontres aussi !

(1) Le mot est composé à partir de la racine Wwoof, l'acronyme de worldwide opportunities on organic farms (= opportunités dans des fermes biologiques du monde entier).

## L'essentiel du WWOOFing

- Pratiquer une agriculture biologique et paysanne sur son lieu de vie
- Avoir sincèrement envie de partager ses connaissances et son quotidien (repas, vie de famille, soirées...) et pas uniquement ses tâches agricoles
- Mettre la préservation du vivant et de la biodiversité au cœur de son mode de vie et de travail
- Ne pas accueillir plus de deux personnes en même temps, pour une durée d'un mois maximum
- Lire, signer et appliquer la déclaration de WWOOFing à l'arrivée
- Faire une demande d'adhésion à l'association WWOOF France (wwoof.fr). Hors du réseau des adhérents (Facebook, Leboncoin...) l'usage du terme WWOOFing (et de ses dérivés) est abusif car il s'agit d'un nom déposé.

## ● Soutenir une agriculture nourricière et durable à visage humain

Au-delà de la simple mise en relation entre des fermes et des bénévoles, nous cherchons à consolider les fondamentaux de notre projet social : le maintien d'une agriculture nourricière et durable à visage humain.

### Les chantiers participatifs pour du WWOOFing de proximité

## 50 fermes

ont inscrit un chantier en 2023

L'idée est de favoriser l'entraide au niveau local, en invitant nos adhérent.es WWOOFeur·ses du même département à y participer sur une journée ou un week-end, ainsi que nos bénévoles locaux. Un bon moyen de faire connaissance avec les fermes à côté de chez soi.



### Soutiens financiers aux fermes-WWOOF



## 18 projets soutenus

avec 14 800 €

C'est le nombre de projets de nos fermes adhérentes auquel l'association a contribué via leurs financements participatifs, pour un total de 14 800 €. C'est **une augmentation de 158%** par rapport à 2022. La procédure de demande est relayée dans toutes les infolettres, sur les réseaux sociaux et détaillée sur la partie associative de notre site internet.

*Florence et Alexandre, des jardins de Scoulboch, produisent 70 paniers bio hebdomadaires dans le Morbihan, en vente directe sur la ferme. Leur financement leur a permis de creuser une mare pour irriguer leur cultures.*



*Thomas et Urielle, sa jument comtoise. Le financement lui a permis de fabriquer un nouvel outil pour travailler en traction animale et limiter l'impact négatif du tracteur sur ses parcelles.*

## Travailler avec les réseaux bio et paysans

**13 450 €** de soutien

c'est la somme que l'association a apportée pour soutenir **6 projets de défense de l'agriculture bio et du vivant** :

- Contribution au recours contre HVE avec la FNAB
- Soutien à l'action en justice contre pollution aux PFAS / ARKEMA mené par Notre Affaire à tous et le réseau des AMAP AURA et Agribio
- Soutien à la presse libre et indépendante Silence et Reporterre
- Aide au maintien d'un jardin ouvrier Solidarité Paysans
- Soulèvements de la terre : aide aux victimes des violences policières à Sainte-Soline

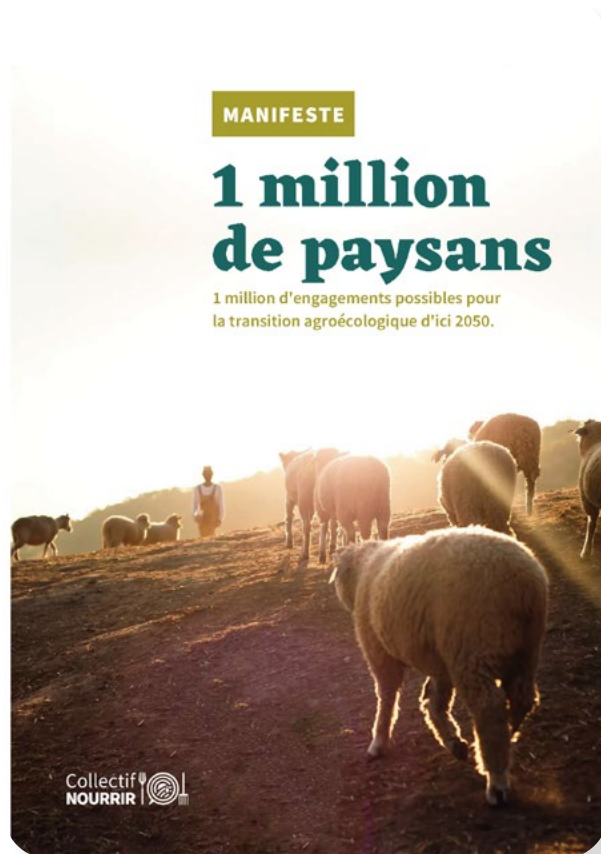
## Des actions communes :

### Travailler avec le Collectif Nourrir

Nous avons participé aux groupes de travail communication et stratégie aux côtés d'une cinquantaine d'organisations paysannes et citoyennes françaises qui œuvrent à la refonte du système agricole et alimentaire. En février 2023, lors du salon de l'agriculture, le collectif a publié le manifeste "Un million de paysans". Projet dans lequel s'inscrit l'association qui a contribué à l'installation de 2500 fermes ces 5 dernières années. (Voir Les Grands projets de 2023)

### Des tribunes co-signées

Nous avons affirmé notre vision politique pour une agriculture bio et paysanne à travers trois tribunes que nous avons co-signées cette année.



#### « Nous sommes les soulèvements de la terre ».

Aux côtés d'un collectif de 300 personnalités dont Philippe Descola, Cyril Dion, Annie Ernaux et Adèle Haenel qui ont rendu publique leur appartenance aux Soulèvements de la terre, alors que le ministre de l'intérieur, Gérald Darmanin, avait annoncé sa volonté de dissoudre ce collectif écologique.

Publié le 30 mars 2023 dans le journal Le Monde

#### « Il faut mettre fin au matraquage publicitaire des industriels de la malbouffe sur nos enfants »

Le marketing et la publicité qui ciblent les enfants pour les produits trop sucrés, trop gras ou trop salés posent un réel problème de santé publique, mais le gouvernement se contente dans ce domaine des promesses des industriels.

Publié le 28 octobre 2023 dans le journal Le Monde

#### « Les réponses de l'Etat à la crise agricole bénéficient plus aux grosses unités de production qu'aux petites »

Seule une réorientation de la politique agricole, européenne et nationale, apportera des réponses durables à la crise, affirme, dans une tribune au « Monde », un collectif de représentants associatifs et syndicaux, dont Cécile Duflot, d'Oxfam France, et Laurence Marandola, de la Confédération paysanne.

Publié le 04 février 2024 dans le journal Le Monde



## 31 séjours de WWOOFing Solidaire en 2023

Des accueils ont eu lieu dans un nouveau département, l'Hérault. Créée en 2018, cette action met en relation des fermes du réseau et des demandeurs d'asile grâce au travail avec des associations spécialisées dans la demande d'asile comme JRS France en Limousin et JRS Bordeaux.



© Kévin Simon

## Création d'un bureau partagé à Dijon

Après Lyon où nous mutualisons des espaces avec d'autres associations paysannes, Margot a participé à l'émergence d'un bureau partagé avec Terre de Liens BFC, Solidarité Paysans Pays de Bourgogne, Semeurs du possible (réseau d'espace test appartenant au Reneta) et l'AFOCG 21. Soutenu par la Métropole de Dijon, le Doubs local est un lieu pour tisser des liens.

*Margot, de l'association WWOOF France, aux côtés des salariés de Semeur du possible, Solidarité Paysan et Terre de liens*

Un espace de travail, de réunion et de formation pour tisser des liens entre les associations et collectifs engagés dans l'agriculture paysanne et l'environnement en Bourgogne-Franche-Comté

Mouvement citoyen pour préserver les terres agricoles et faciliter l'accès des paysannes à la terre.

Accompagnement et défense des agriculteurs en situation de fragilité

Semeurs du possible  
Réseau bourguignon des lieux-test agricoles

WWOOF FRANCE  
Encadre la pratique du WWOOFing - mouvement facilitant la transmission des savoirs paysans et modes de vie respectueux du vivant.

AFOCG 21  
Association de Formation Collective à la Gestion au service des agriculteur.ices

5 allée du Doubs, 21000 Dijon - audoublocal@gmail.com



# Les personnes qui font vivre ces projets

Pour la première fois depuis trois ans, les adhésions passent sous la barre des 20 000 personnes. Cette légère baisse (-4%) annonce une apaisante stabilisation après une période de forte croissance depuis 2019.

**17 146** WWOOFeur·ses

**75%** de français·es

Il y a aussi 5% d'allemands, suivis par les états-uniens et les belges : 4%.

**Les populations urbaines sont sur-représentées** (Paris est l'origine de 9% de nos bénévoles alors que le département abrite 3% de la population).

**25 à 34 ans**

la tranche d'âge la plus représentée

Les bénévoles sont âgés de 33 ans en moyenne et l'âge médian est de 30 ans<sup>1</sup>.

**65%** de femmes

**75%** d'entre elles·eux se disent éloignés du monde agricole. Ils et elles ont en commun une réflexion sur le système alimentaire

Leurs trois premières motivations à faire du WWOOFing sont :

- La rencontre humaine
- Expérimenter d'autres modes de vie
- Se reconnecter à la nature

**12%** déclarent faire du WWOOFing pour **se tester au métier de paysan.ne** ou compléter une formation agricole.





**19 807**  
membres

**2 661** des Fermes WWOOF

**67,7%** sont des entreprises agricoles

**21,8%** sont des particuliers

**10,5%** sont des associations

**35 à 44 ans**

la tranche d'âge la plus représentée

La tranche d'âge des fermes accueillantes est naturellement plus élevée (35-44 ans), et nous ne disposons pas de données sur le genre car une majorité de nos adhérent.es font partie d'un couple.

**10%** des hôtes ont été WWOOFeurs.

Si nous manquons encore de données sur leur parcours d'installation, l'étude d'impact 2023 nous indique que 10% d'entre eux ont été adhérents WWOOFeur-se avant de s'installer et devenir ferme-WWOOF.

Le WWOOFing permet la circulation entre deux mondes souvent opposés, les urbains et les ruraux, ainsi que le partage de culture commune. En marge, un cercle vertueux s'est mis en place et a permis à des personnes non-initié.es d'accéder à un monde peu perméable, le milieu agricole.

qui confirment bien que le WWOOFing n'est pas un moyen de voyager pas cher, un outil d'éducation populaire à la terre. Contrairement à l'image médiatique répandue, la motivation à faire du WWOOFing n'est pas la recherche du moindre coût mais bien la curiosité (merci de prendre du temps pour me montrer et m'accueillir, merci de me consacrer votre temps libre et venir jusqu'à moi pour t'intéresser à mon travail et m'aider).

## Le conseil d'administration :

### Des bénévoles qui garantissent la mission associative

Élu par l'assemblée générale, le conseil d'administration a pour rôle de garantir la mise en œuvre cohérente et désintéressée du projet associatif. Il regroupe des bénévoles qui ont à cœur de faire vivre notre projet d'éducation populaire à la terre grâce aux fermes bio et paysannes. Élu-es sur des critères d'engagement citoyens et associatifs, ils sont maraîchers et maraîchères, militant-es pour le vivant et l'éducation populaire.

Ils et elles se retrouvent une fois par mois en visio a minima, et sont investi-es en plus dans des commissions et groupes de travail. En 2023, nous estimons à plus de 1000 heures le temps consacré à leurs missions.



**Lucile Froitier** - Présidente  
Après le lancement d'une ferme maraîchère bio en Haute-Vienne, Lucile est en cours d'installation sur sa propre structure. Elle a beaucoup contribué au programme WWOOFing Solidaire qui permet l'accueil de demandeurs d'asile pour de courts séjours sur des fermes bio et paysannes.



**Bruno Doucet** - Trésorier  
Vidéaste de terrain suivi par 14 000 personnes, Bruno défend les poumons verts de France et d'Europe face à la déforestation au sein de l'association Canopée. Il a l'expérience de plusieurs collectifs agricoles qu'il rejoint toujours à vélo.



#### **Stéphane Trégoize**

Co-trésorier

Ébéniste, formateur, militant associatif... Stéphane accueille le monde entier sur sa ferme bretonne. Il y cultive et transforme des fruits et légumes bio pour sa famille et en complément d'une quinzaine d'autres. Engagé dans un projet d'habitat participatif, il connaît bien la psyché humaine. Il apporte son expertise des rouages du fonctionnement associatif au sein de WWOOF



#### **Jean Autard**

Secrétaire

Pour rédiger sa thèse sur l'agriculture alternative, Jean a parcouru les fermes-WWOOF. Grâce à ses très nombreuses expériences, il a pu observer à quel point le WWOOFing contribue à la circulation des savoir-faire paysans.



#### **Christophe Vigne**

Co-secrétaire

Professeur des Écoles, Christophe fait du WWOOFing depuis longtemps. Bénévole de terrain, il connaît bien les fermes du Rhône, son département. Et il réserve toujours une partie de ses vacances pour rencontrer de nouveaux hôtes à travers la France.



### Clémence Libeau

Clémence a fait une pause dans sa carrière d'ingénieure pour explorer d'autres modes de vie au sein des fermes bio et paysannes françaises. Après une dizaine d'expériences, elle mesure l'utilité sociale du WWOOFing. Aujourd'hui, elle se forme pour travailler au service de l'agriculture bio et paysanne.



### Marie-Claude Belloy

Hôte-WWOOF pendant des années avec son compagnon Norbert, Marie-Claude a initié beaucoup de monde au potager, verger, fournil et chèvrerie. Aujourd'hui, elle ralentit un peu le rythme pour consacrer du temps à la gestion de l'association WWOOF France.



### Timothée Vernier

Un voyage itinérant à vélo à travers les écolieux et les fermes-WWOOF ont figolé la formation en agroécologie de Timothée. Aujourd'hui, il a posé ses bottes dans un écolieu dont il est désormais le maraîcher.



### Jacques Réjalot

Jacques produit du vin naturel et bio, il pratique l'agro-foresterie et commercialise en circuit-court sur le marché bio de Ville-neuve sur Lot. Cela fait des années qu'il initie des WWOOFeurs.es à la viticulture. Avec eux, il a même créé une cuvée spéciale pour les remercier.

## L'équipe technique : des salariés qui mettent en oeuvre la mission associative



**Justine Bertoux**  
Chargée de projets associatifs



**Marie-Hélène Evert**  
Facilitatrice du réseau associatif



**Virginie Lopez**  
Responsable des opérations



**Cécile Paturel**  
Chargée de développement



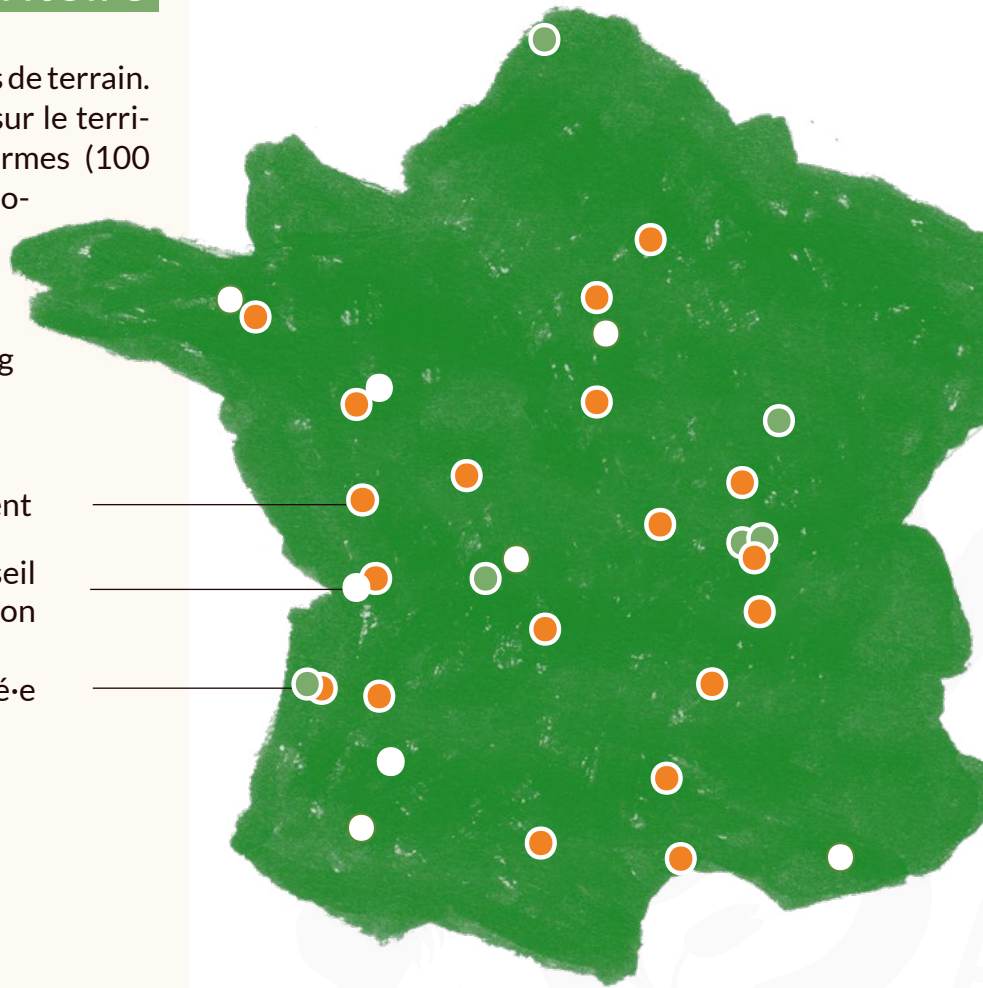
**Margot Verdier**  
Chargée de projets associatifs



**Pedro Zurbach**  
Coordinateur

# Les bénévoles-référents pour animer le territoire

Un grand merci à nos référents de terrain. Leurs missions : faire du lien sur le territoire grâce aux visites de fermes (100 cette année), représenter l'association sur des événements locaux, ou encore participer à la réalisation de certains projets comme le WWOOFing Solidaire.



Bénévole référent  
Membre du Conseil  
d'Administration  
Salarié-e



**André**  
Loiret



**Jacques**  
Lot-et-Garonne



**Stéphane**  
Ille-et-Vilaine



**Mireille**  
Allier



**Sébastien**  
Aisne



**Marianne**  
Corrèze



**Serge**  
Lozère



**Christophe**  
Rhône



**Élisabeth**  
Gironde



**Alain**  
Gironde



**Sylviane**  
Vienne



**Madeleine**  
Haute-Loire



**Samuel**  
Loire-Atlantique



**Norbert**  
Charente



**Marianne**  
Tarn



**Sarah**  
Hérault



**Guillaume**  
Saône-et-Loire



**Frédéric**  
Maine-et-Loire



**Phil**  
Deux-Sèvres

# Actions et grands projets 2023

## Mener un travail de fond sur la gouvernance

Le conseil d'administration élu en 2023 a fait de la gouvernance son chantier prioritaire ("Construire de nouvelles bases à la mesure du projet" cf. Rapport moral 2022) et y a consacré un important investissement personnel.

Plusieurs chantiers ont été menés au moyen d'outils participatifs d'éducation populaire, dans le souci de bien aligner les valeurs de l'association et son mode de fonctionnement. En voici les étapes principales :

1. suite à la volonté du CA d'avoir un fonctionnement plus démocratique, la gestion courante de l'association s'organise, depuis cette année, autour de commissions. Ces dernières permettent de prendre en charge les décisions et les responsabilités

habituellement confiées aux président.e, trésorier.e et secrétaire de manière collective plutôt qu'individuelle.

2. Un séminaire de rencontre entre l'équipe et le CA pour diagnostiquer les dysfonctionnements et construire des mécanismes de fonctionnement démocratiques et de sécurisation de la gouvernance
3. La mise en place d'un groupe de travail sur la gouvernance accompagné par un avocat spécialisé en droit des associations
4. La proposition d'évolution des statuts lors d'un webinaire d'information ainsi que lors de l'assemblée générale.

*Réunion de travail sur la gouvernance de l'association - novembre 2023*



## Mesurer l'impact du WWOOFing

Nous avons travaillé avec Matthieu Fort, étudiant ingénieur en agronomie à l'université de Bourgogne et Yannick Sencébé, sociologue et enseignante-chercheuse à L'institut Agro Dijon, à mesurer l'impact du WWOOFing depuis 7 ans (période maximum de remontée de données fiables). Cette étude<sup>1</sup> nous a apporté les éclairages suivants :



### Après leurs expériences de WWOOFing, les interrogés<sup>2</sup> :



déclarent que le WWOOFing a été une étape courte mais importante qui a eu un impact sur leur vie.



déclarent des changements dans leurs habitudes alimentaires, comme privilégier les produits issus de l'agriculture biologique et les circuits-courts.



ont mis en place des cultures, type potager familiaux, dans un objectif d'autoconsommation et de reconnexion à la nature.



sont devenus paysan·nes après leurs expérience de WWOOFing, ce qui représente environ 2 500 installations agricoles ces cinq dernières années (2018 - 2022)

POUR TESTER MA RECONVERSION DE JURISTE À PAYSANNE, J'AI RÉALISÉ 2 WWOOFINGS.



En vivant la vie de paysan·nes, les WWOOFeur·ses prennent conscience des choix politiques que peuvent impliquer les choix de consommations alimentaires. Le WWOOFing est, en plus d'un lieu de rencontre, un lieu où s'apprend le métier d'agriculteur·rices.



## Favoriser l'installation transmission en bio

Alors que 200 fermes disparaissent chaque semaine en France, et que le renouvellement des générations d'agriculteur·rices devient une priorité nationale, nous pouvons affirmer que l'association contribue, à sa hauteur, à relever ce défi démographique. Les fermes de ces ex-WWOOFeur·euses - souvent reconverti·es et diplômé·es et qui ont complété leur expérience par des formations agricoles - sont des petites surfaces diversifiées, qui commercialisent en circuit-court sur leur territoire.

JE SUIS DEVENUE TRÈS SENSIBLE À L'ALIMENTATION DURABLE ET ISSUE DES CIRCUITS COURTS, ÇA A CHANGÉ MA FAÇON DE PENSER MON RAPPORT À MA CONSOMMATION.



# 2500

## installations agricoles

ces cinq dernières années (2018 - 2022)

1. "Dans quelle mesure le WWOOFing, permet-il une réappropriation des savoirs et savoir-faire agricoles dans une perspective de production alimentaire ?"
2. Échantillon de 1293 personnes parmi les adhérents entre 2018 et 2022



*"Quand j'étais petite, la nature pour moi c'était le parc du quartier."*

«J'ai grandi dans le béton. Un appartement sans balcon en banlieue parisienne, pas même de grand-mère avec un jardin. À 30 ans j'ai vraiment découvert ce que c'était qu'un espace naturel en WWOOFing...» Alice.

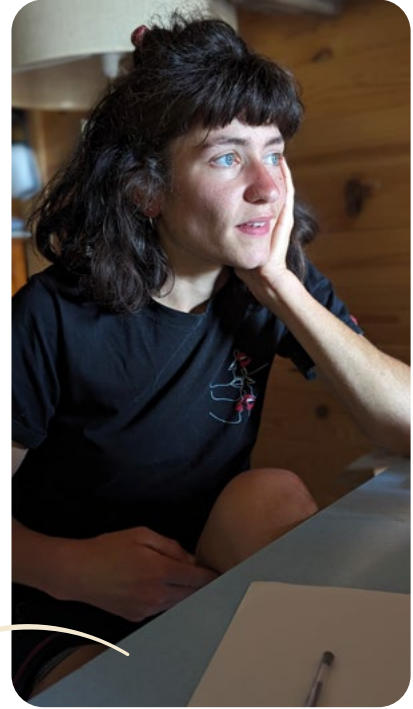


*"J'ai fait 13 WWOOFings, quasi un par mois pendant un an en France. Pour voir la diversité des fermes et de leur façon de travailler, et pour m'ouvrir l'esprit avant de m'installer. J'étais éducateur, aujourd'hui je suis installé en bio sur un hectare, dans la Loire. J'ai appris en faisant. Je vends mes légumes à la cantine de l'école et à la ferme."*

**Quentin**

*«J'ai fait de très belles rencontres sur les fermes qui ont changé ma vision du monde et de l'agriculture. J'ai un bac +5 mais j'ai choisi de réduire au maximum mon temps salarié pour produire une partie de mes besoins et vivre avec un collectif de femmes en Saône et Loire. Je fais beaucoup de choses moi-même. J'ai besoin de très peu d'argent pour vivre. Je me sens heureuse.»*

**Sophie**



*"Après un BTS Tourisme et quelques années de travail, je suis partie faire du WWOOFing. J'ai visité plusieurs fermes en plantes aromatiques et médicinales avant de faire une formation paysanne-herboriste dans la Drôme. Je garde mes recettes dans ce carnet."*

**Alice**

## Co-opérer avec les autres pays

### de la fédération internationale (FoWO)

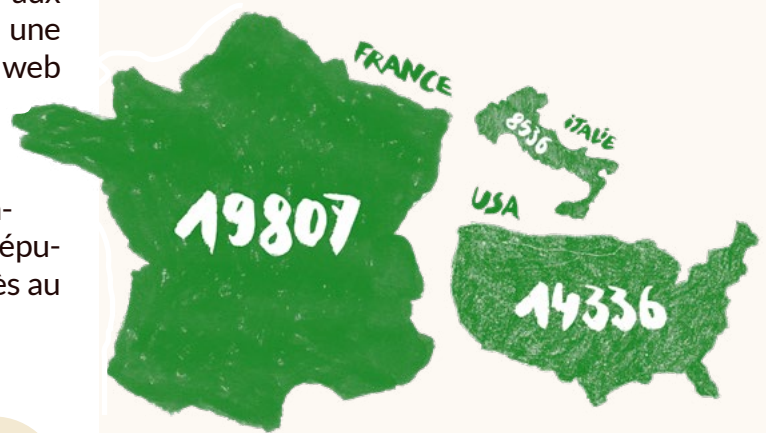
Nous avons poursuivi notre implication dans les groupes de travail des pays de la fédération. Trois salarié·es sont ponctuellement impliqués dans ces groupes de travail via des visio hebdomadaires et deux administrateur·ices. Cela a pu aboutir aux avancées suivantes :

- En 2023, le Danemark, le Chili, le Togo et la Turquie ont rejoint la plateforme associative commune. Cet outil est désormais élargi aux 21 pays actifs de la FoWO. Et une équipe de trois développeurs web s'est constituée pour l'améliorer selon les retours et besoins.
- Mise en place d'une nouvelle interface graphique plus sobre et épurée dans le but de faciliter l'accès au plus grand nombre.

- La mise au point d'une charte rédactionnelle commune à l'ensemble des pays

Un groupe de développeurs s'est constitué au sein de la FoWO pour améliorer l'outil de mise en relation, il compte désormais 3 personnes.

### La France un rôle pilote



Présent dans 130 pays, c'est en France que le WWOOFing compte le plus d'adhérents. Avec les Etats-Unis, nous réunissons à nous seuls 50% des adhésions mondiales en 2022 selon une tendance stable depuis plusieurs années.

*La rencontre internationale qui a lieu tous les quatre ans, s'est déroulée au Québec. Elle est l'occasion de relancer la coopération entre tous les pays et de favoriser l'interconnaissance. Pour la France, Lucile Froitier, présidente et Stéphane, vice-trésorier ont représenté la France qui joue un rôle clé dans le développement et la structuration du réseau.*



## Un site associatif

### pour donner plus de visibilité au projet

Nous avons cherché à visibiliser la partie immergée de la riche vie associative de WWOOF en complétant notre plateforme de mise en relation par un site associatif. Il a pour vocation de :

- bien faire comprendre la dimension associative et le projet politique de WWOOF (“éducation populaire à la terre dans des fermes bio et paysannes”)
- de visibiliser les personnes qui portent le projet,
- porter les imaginaires et les récits

d’aventure humaines de nos adhérents

- susciter l’engagement bénévole de nos adhérents sur leur territoire

Lancé en octobre 2023, ce projet est encore en construction. Il totalise 32 000 visiteurs uniques depuis. Un chiffre enthousiasmant si on le compare au 43 000 visiteurs à l’année du précédent blog. Les informations publiées sont relayées sur les réseaux sociaux Facebook et Instagram ainsi que dans les infolettres envoyées une fois par saison à nos adhérents.

[asso.wwoof.fr](http://asso.wwoof.fr)

## Prévenir les violences sexuelles et sexistes

Sur 369 signalements traités en 2023, nous en déplorons 24 en lien avec les violences sexistes et sexuelles. Plusieurs actions ont été mises en oeuvre pour prévenir ces dérives :

- une journée de formation des équipes française à la détection et au traitement des VSS
- une journée de formation auprès des équipes de la FoWO 26 coordinateur·ices
- l’ajout clair de ce sujet dans notre règlement intérieur qui stipule que tout fait de violences sexistes et sexuelles mène à l’ouverture d’une procédure disciplinaire entraînant l’avertissement ou l’exclusion. Et que l’association condamne les

mêmes délits et crimes sexistes et sexuels que le code pénal, c’est à dire : agissement sexiste, outrage sexiste, injure publique à caractère sexiste, harcèlement sexuel, agression sexuelle, viol.”

- la rédaction d’un article de prévention et de lutte contre les VSS appliqué au fonctionnement du WWOOFing
- un relai successifs dans les infolettres
- une attention décuplée sur ces sujets lors des signalements et de leur traitements
- la communication d’un numéro de téléphone en cas de problème.



# Rapport financier

## ● D'où viennent nos ressources ?

L'association WWOOF France est autonome financièrement depuis sa création en 2007. Les cotisations de nos membres suffisent à couvrir tous les frais de fonctionnement opérationnels, et nous n'avons jamais eu besoin de faire appel à de l'argent public.

Les cotisations des 19 807 adhérents en 2023 constituent un revenu de 512 K€, en diminution de 4,8% comparé à 2022 :

faire du WWOOFing à l'étranger a pu devenir plus attrayante.

Le résultat pour 2023 est excédentaire (+46 K€), mais l'excédent diminue par rapport à celui de 2022 (+146 K€). Cette diminution s'explique principalement par la baisse des revenus des cotisations (-26 K€) et par l'augmentation des frais de personnels (+38 K€). De plus, la vente du van de l'association en 2022 avait généré un

	2023	2022	variation
Adhérents	19 807	20 831	-4,9%
Cotisations	512 589 €	538 390 €	-4,8%

En 2023, le nombre d'adhérents demeure largement supérieur à celui d'avant la pandémie de COVID-19 (16 782 en 2019). Cependant, nous observons une diminution du nombre de WWOOFeurs en 2023, tandis que le nombre d'hôtes est resté stable (2600 adhésions en 2022 et 2023).

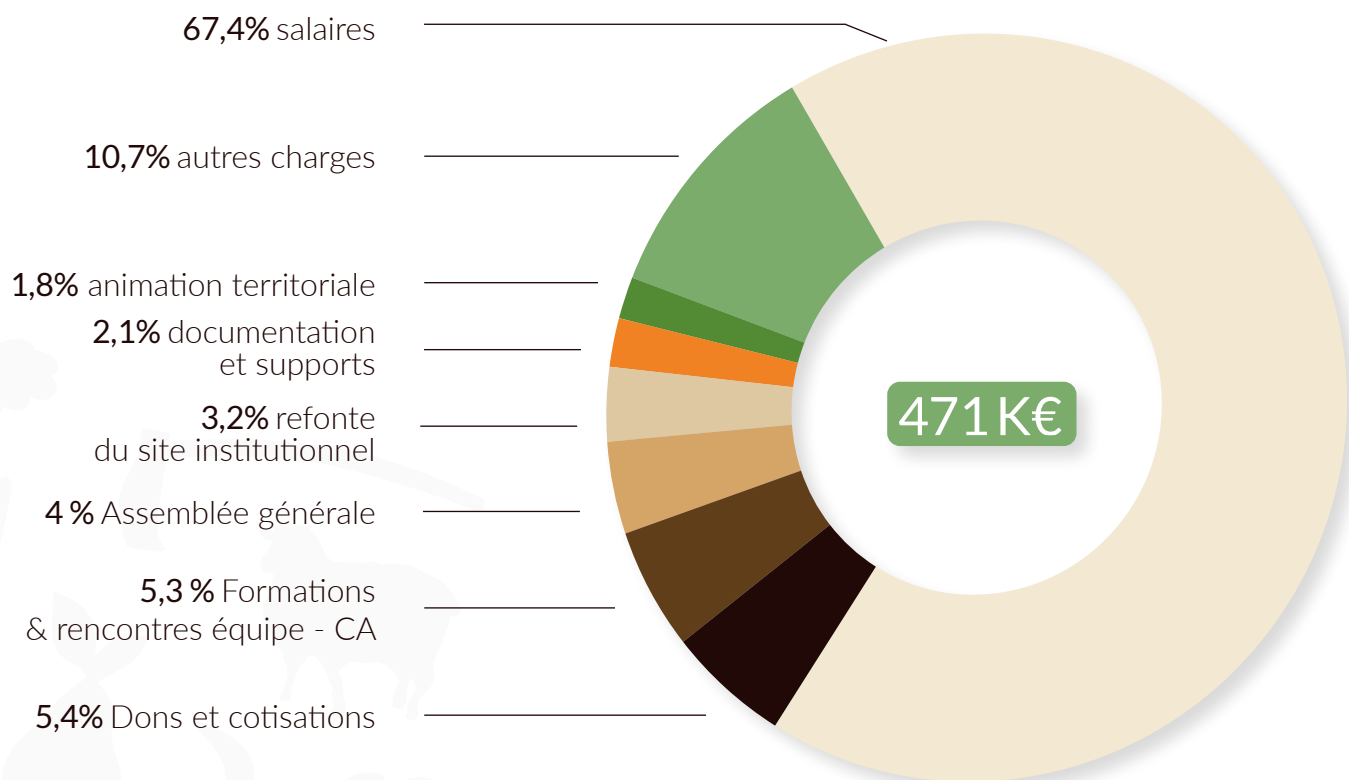
L'analyse des données avec les pays voisins a révélé une forte augmentation du nombre de Français partis faire du WWOOFing à l'étranger en 2023. Cette tendance peut s'expliquer par le déploiement de la plateforme française dans ces pays fin 2022. Avec leur site fonctionnant de manière plus efficace, l'idée d'aller

résultat exceptionnel (+36 K€), ce qui n'a pas été le cas cette année.

À la clôture de l'exercice fiscal au 31 décembre 2023, le fonds associatif (actif circulant) s'élevait à 1,05 M€. Il était de 992 K€ au 31 décembre 2022. Le fond associatif permet d'avoir un fond de roulement sécurisant le fonctionnement de l'asso sur au moins une année en cas de problème. Étant donné que le montant du fonds associatif dépasse désormais le fond de roulement de l'association sur un an, il sera proposé à l'assemblée générale 2024 deux projets d'investissement (cf. document dédié à ces questions).

## ● Comment les emploie-t-on ?

### Répartition des charges en 2023



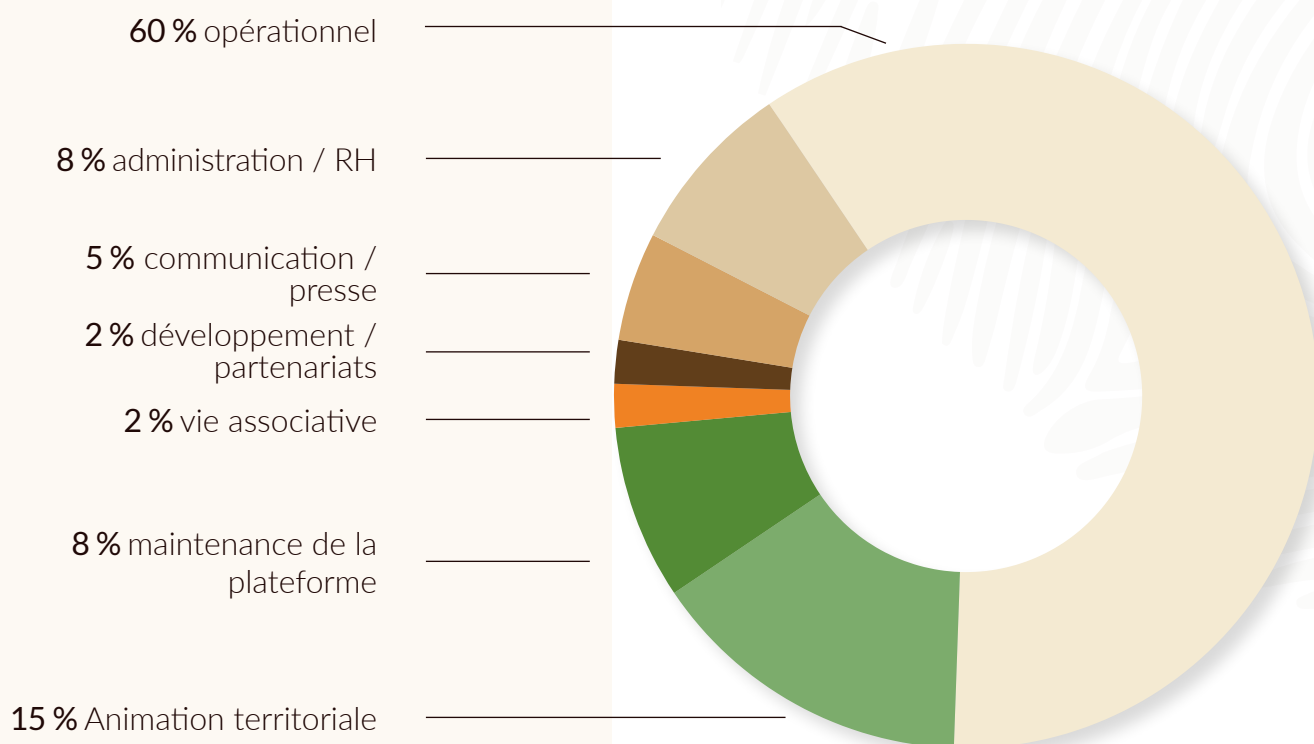
La part belle des dépenses de 2023 est attribuée aux salaires (67%), suivi des dons aux fermes-WWOOF sous forme de financements participatifs ainsi que des soutiens à six projets de défense de l'agriculture bio et paysanne (5%), la formation des salariées et des administrateurs (5%), l'Assemblée Générale 2023 (4%), la refonte du site asso.wwooof.fr (3%), la documentation envoyée aux nouveaux membres (2%), l'animation territoriale et les visites des fermes du réseau par les référents bénévoles (2%).

Dans "autres charges" (11%) on retrouve notamment : les commissions bancaires pour les paiements des cotisations en ligne, les honoraires de comptables et

d'avocats, les logiciels et matériels informatiques, les assurances, la location des bureaux à Lyon et Dijon, etc.

L'augmentation des frais de personnel découle d'un ajustement des salaires en réponse à l'inflation de 2022, de la présence d'un alternant (Mathieu), missionné pour mener l'étude d'impact (cf. rapport d'activités «Grands Projets 2023»), ainsi que du recrutement en novembre 2023 de Justine, anciennement maraîchère dans le Pas-de-Calais et désormais chargée de projets associatifs pour WWOOF. La décision de recruter a été prise lors de l'Assemblée Générale de 2023 dans le but de compléter l'équipe salariée pour renforcer l'animation territoriale.

## Répartition du temps salarié en 2023



En 2023, six Équivalent Temps Plein (ETP) ont assuré les missions de l'association. Une majorité du temps (60%) est consacrée aux tâches opérationnelles : approbations des candidatures de fermes, permanence téléphonique, réponse aux emails des membres, relecture des com-

mentaires, gestion des signalements, etc. Le reste du temps est réparti sur les missions d'animation territoriale (15%), de maintien de la plateforme (8%), administration et RH (8%), communication et relation presse (5%), vie associative (2%), et de développement et partenariats (2%).

## ● Budget prévisionnel en 2024

Pour l'année 2024, nous anticipons un léger déficit de -14 K€, ce qui représente environ 2% de notre budget annuel. Bien que ce résultat soit techniquement négatif, il demeure proche de l'équilibre et pourra facilement être comblé par le fonds associatif.

Les charges d'exploitation devraient rester relativement stables d'une année sur l'autre, et nous prévoyons une aug-

mentation des frais de personnel liée au poste de Justine, mais aussi au recrutement d'une seconde personne pour reprendre la coordination de l'association début 2024. L'actuel coordinateur restera en poste mais se consacrera à plein temps à ses missions d'ingénierie sur la plateforme. A l'horizon 2025, ces frais de personnel devraient diminuer avec le départ prévu d'une salariée ayant un projet d'installation agricole.



Le fait que le budget de l'association soit équilibré est un bon indicateur que l'ensemble des ressources disponibles via les cotisations des membres sont investies pour assurer le bon déroulement des opérations et maintenir la qualité du réseau.

CHARGES		PRODUITS	
<b>Charges d'exploitation</b>	<b>141 550 €</b>	<b>Cotisations</b>	<b>496 500 €</b>
<b>Locaux et Salles</b> Bureaux de Lyon et Dijon, location salles événements	6 500 €	Hôtes	75 000 €
<b>Admin et Bureautique</b> Fourniture de bureaux, petit équipement.	2 000 €	WWOOFeur·ses	421 500 €
<b>Frais généraux</b> Assurances, affranchissement.	5 000 €	<b>Autres produits</b>	<b>4 500 €</b>
<b>Sous-traitance</b> AG 2024, montage vidéo/podcasts, site internet.	32 000 €	Dons	2000 €
<b>Informatique et Télécoms</b> Logiciels, forfaits téléphone.	6 300 €	Intérêt livret d'épargne	2500 €
<b>Véhicules</b> Assurance, carburant, entretien, location.	4 300 €		
<b>Déplacements</b> Missions des salariés et défraiements des bénévoles.	34 500 €		
<b>Honoraires</b> Comptable, avocat	9 000 €		
<b>Documentation et Salons</b> Documentation membres, supports grand public.	11 950 €		
<b>Participations financières</b> Dons mensuels aux membres et dons exceptionnels	30 000 €		
<b>Autres charges d'exploitation</b>	<b>19 600 €</b>		
<b>Commissions bancaires</b> Stripe	14 900 €		
<b>Services bancaires</b> Crédit Coopératif	700 €		
<b>Taxes et impôts</b> Formation professionnelle continue.	4 000 €		
<b>Frais de personnel</b>	<b>353 635 €</b>		
Salaires bruts	265 503 €		
Charges sociales	83 132 €		
Formation	5 000 €		
<b>TOTAL CHARGES</b>	<b>514 475€</b>		
<b>Résultat</b>	<b>-13 785 €</b>	<b>TOTAL PRODUITS</b>	<b>501 000 €</b>

[wwoof.fr](http://wwoof.fr)  

---

## WWOOF France

World Wide Opportunities on Organic Farms

58 rue Raulin – 69007 Lyon

[support@wwoof.fr](mailto:support@wwoof.fr) / 09 70 26 63 36

SIRET 50197506400020

© WWOOF France 2024 – Association loi 1901

*Photographie de couverture - La ferme de la Chancelière, Jean-*

*Claude et Ine en WWOOFing © Cloé Harent*

*Illustrations © Manon Radicchi*

*Rédaction et maquette © WWOOF France - Cécile Paturel et Margot Verdier-Davioud*



**WWOOF**  
**FRANCE**